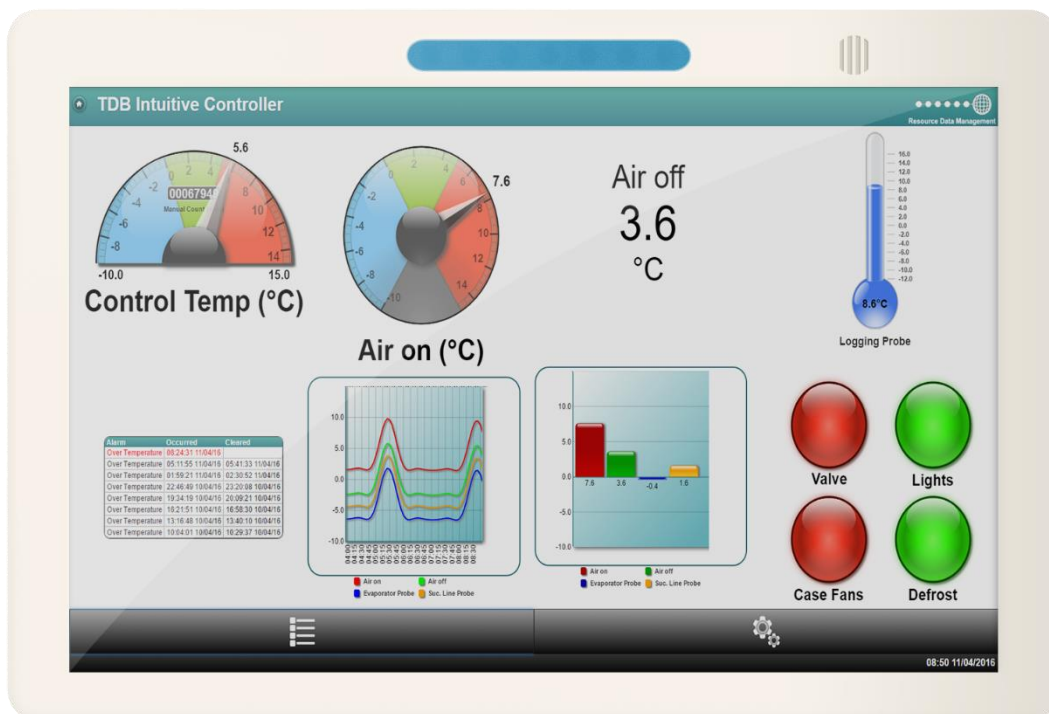


Resource  
Data Management

# TouchXL Intuitive Display

Användarmanual  
Revision 1.0.2b



PR0617-XXX

## Innehållsförteckning

På platsanvändning .....	3
Användandet av TouchXL Intuitive Display .....	3
Orderinformation .....	4
Extra Strömförsörjning produkter nedan; .....	4
Nätverks Anslutningar.....	5
Ethernet .....	5
Fiber .....	7
Förlorad Kontakt .....	7
Operationer från "Hem" skärmen.....	8
Service.....	10
Installation .....	11
Larm Relä .....	11
Fiber Anslutning .....	11
Monteringsanvisningar .....	13
Bakstycket.....	13
Tekniska Specifikationer .....	14
Allmänt .....	14
Strömförsörjning .....	14
Display .....	14
Touch Interface .....	14
Relä Specifikation .....	14



Se till att all ström är avstängd innan du installerar eller underhåller den här produkten

## På platsanvändning

### Användandet av TouchXL Intuitive Display



TouchXL Orbit skärmen har inga fysiska knappar eller switchar, alla användarinteraktioner utförs genom att peka på områden på skärmen som liknar en mobiltelefon eller surfplatta. Pekskärmen bör manövreras med fingret och försiktighet bör vitas för att inte applicera för stor kraft eftersom det kan leda till skador. TouchXL skärmen använder en kapacitiv displayteknik och därför kommer objektet som t.ex. pennor eller skruvmejslar inte att fingera på skärmen. Antingen ett finger eller ett dedikerat verktyg, som en kapacitiv penna, ska användas när man interagerar med TouchXL skärmen för att ge den korrekta funktionen.

Varje tryck på skärmen åtföljs av ett ljudklick. På visa sidor där textrader visas, till exempel parameterlistan, kan användaren bläddra ner på sidan genom att köra fingret från botten till toppen av listan på samma sätt som med en mobiltelefon med pekskärm. Under denna rörelse ska ditt finger förbli i kontakt med pekskärmen. Om du klämmer fast på skärmen kan användaren också zooma in eller ut.

För att TouchXL Orbit ska kunna användas, måste den användas med en DMTouch eller Data Manager och panelerna måste köras. Programversionerna måste vara v2.3.0 eller senare.

**Obs:** TouchXL Orbit kan även levereras med fiberoptisk kommunikation., kontakta RDM Nordic för mer information.



Se till att all ström är avstängd innan du installerar eller underhåller den här produkten

## Orderinformation

Vid beställning av en TouchXL Orbit kan följande beställningsschema användas för att köpa önskad konfiguration.

PR0617 – X Y Z

X	Product Type
ID	TouchXL Intuitive Display

Y	Comms Type
E	Ethernet
F	Fiber

Z	Färg
WH	Vit
BK	Svart

### Exempel

Att beställa en vit TouchXL Intuitive Display med Ethernet kommunikation skall vara

**PR0617 – ID E WH**

### Extra Strömförsörjning produkter nedan;

TouchXL Intuitive Display kan drivas med antingen 24Vdc nätaggregat eller via Power över Ethernet. Dessa produkter och motsvarande Artikelnummer anges nedan;

Art Nummer	Benämning
PR0618	0.63A 15W Din Rail Mountable 24V PSU
PR0619	Touch XL Ström över Ethernet (POE) Injector kit



Se till att all ström är avstängd innan du installerar eller underhåller den här produkten

## Nätverks Anslutningar

TouchXL kan anslutas till Intuitive Aggregat TDB med Hjälp av antingen USB, Ethernet eller fiber

En 2m USB kabel kommer att levereras med displayen. Det kommer att vara av formatet USB A-typ till mikro-USB B. USB A-kontakten måste anslutas till en av USB värdarna på intuitive TDB Regulatorn, där mikro USB kontakten ska anslutas till mikro-USB port på baksidan av displayen, Se [Installation](#) sektionen för ytterligare detaljer. TouchXL konfigurerar sig automatiskt för att visa den inbyggda TDB Regulatorns startskärm.

**Obs:** Den maximala kabellängden som kan användas är 3 meter. Längre kabellängder kan påverkas TouchXLs Funktioner. Eventuella problem som uppkommit med en kabellängd över 3 meter omfattas inte av garantin.

**Obs:** USB-anslutningen ger ingen ström till enheten och därför krävs en 24 Vdc-matning.

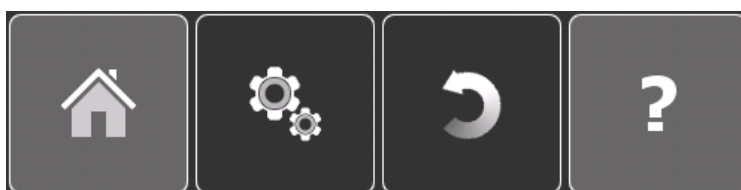
### Ethernet

TouchXL Intuitive Displayen har två (om inte fiber beställs) Ethernet portar. Ethernet port 2 kan användas för Ström över Ethernet (PoE) -anslutning. Vänligen se avsnittet [Installation](#) för mer detaljer.

Displayen kan anslutas direkt till Intuitive TDB regulatorn via Ethernet eller via nätverkskontakt (på samma delnät). Standard CAT5 /5e/6 kabelregler gäller.

För Ethernet anslutning måste IP-adressuppgifterna för Intuitive TDB Regulatorn vara kända, eftersom de krävs för att ansluta till TouchXLs nätverkskonfigurationssidor. Därför kommer den inte automatiskt att anslutas till Intuitive TDB Regulatorn när du slår på Touch-skärmen.

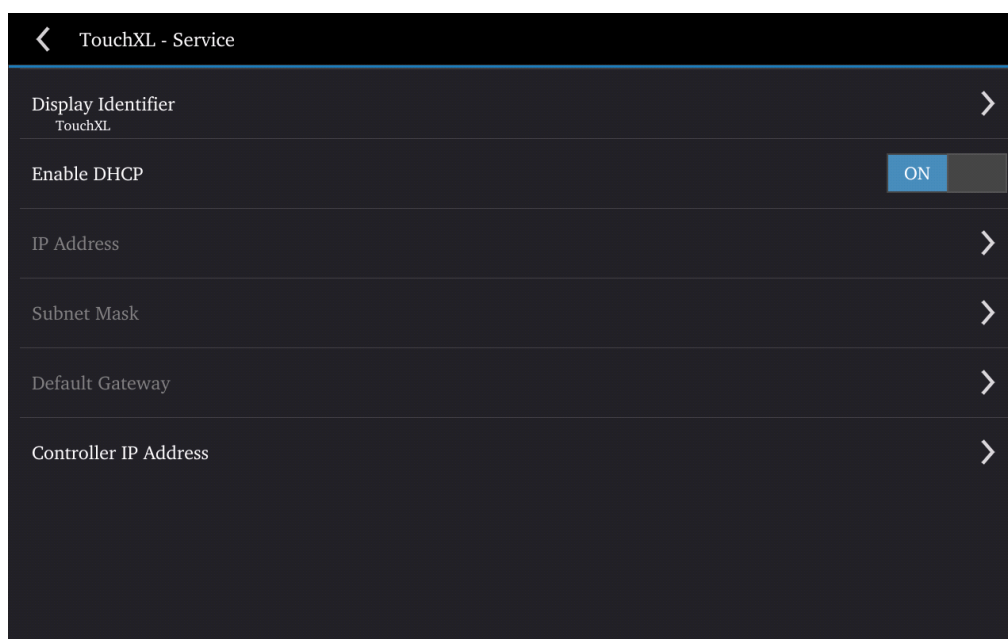
För att komma in på nätverkskonfigurationssidorna trycker du först på  symbolen högst upp till vänster på skärmen som därefter visar de fyra menyerna / symbolerna;



Genom att trycka på 'kugghjulen' kommer man in i 'Service' menyn. Därifrån, skriv in 'Nätverkskonfiguration';



Se till att all ström är avstängd innan du installerar eller underhåller den här produkten



Fälten som visas kommer att vara följande;

Display Identifier	Ett alias för att identifiera de enskilda TouchXLs, där mer än en är ansluten till samma Intuitive TDB Regulator.
Aktivera DHCP	Om den är aktiverad accepterar den adress utdelad från en DHCP-server i nätverket som den är ansluten till.
IP Adress Subnet Mask Förinställd Gateway	Om du inte använder DHCP, kommer dessa alternativ att vara tillgängliga och måste fyllas i för att TouchXL ska kunna kommunicera via nätverket till Intuitive TDB Regulatorn. Dessa uppgifter kan behöva tillhandahållas av den lokala IT leverantören.
Kontroller IP Adress	Detta bör fyllas med den intuitive TDB Regulatorns IP-adress. Detaljer om vilka kan hittas via nätverkskonfigurationen för Intuitive TDB's webb interface.



När nätverkskonfigurationen är klar trycker du på symbolen (bakåtknappen) längst upp till vänster på sidan. TouchXL kommer att upptäcka alla ändringar och starta om automatiskt. Genom att ansluta TouchXL till IP-nätverket med en av Ethernet-portarna (vänligen se [Installation](#) avsnittet), det kommer nu att kunna anslutas direkt till Intuitive TDB Regulatorn.

**Obs:** TouchXL Display tillåter användning av ström över Ethernet (PoE) på Ethernet port nummer 2, därför kan enheten drivas utan hjälp av 24Vdc strömförsörjning med hjälp av en PoE-injektor.



Se till att all ström är avstängd innan du installerar eller underhåller den här produkten

## Fiber

Hårvarualternativet för Fiberkommunikation kan läggas till när du först beställer TouchXL. Ethernet port 2 ersättes av Fiber Optik RX / TX-terminalerna vid behov. Nätverksinställningen för Fiber-kommandon är desamma för Ethernet-anslutningen. Vänligen se [installation](#) avsnittet för specifikation av fiberanslutningar.

**Obs:** Fiber anslutningen ger ingen ström till enheten och därför krävs en 24Vdc strömförsörjning.

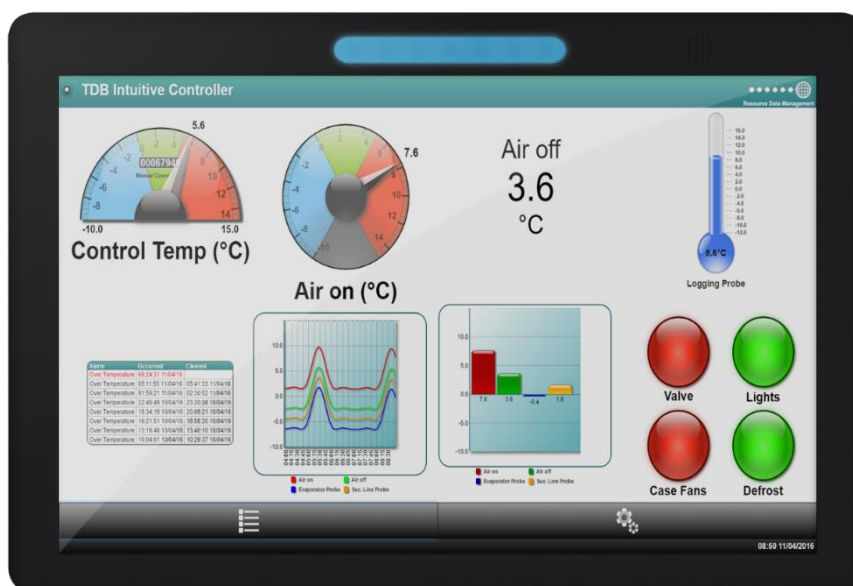
## Förlorad Kontakt

Om TouchXL Intuitive Display förlorar kontakt eller inte kan upptäcka Intuitive TDB Regulatorn I mer än 2 minuter, kommer enheten att generera ett larm på skärmen och göra från sig ett ljud för att varna användaren att det finns ett fel på grund av kommunikationsförlust.



Se till att all ström är avstängd innan du installerar eller underhåller den här produkten

## Operationer från "Hem" skärmen

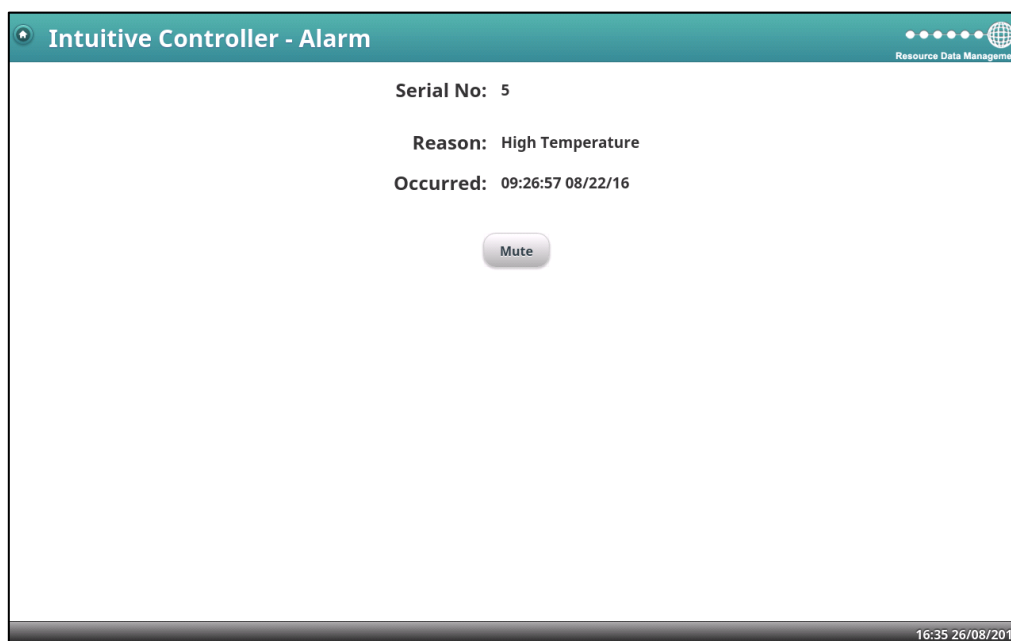


När TouchXL har konfigurerats för att kommunicera med Intuitive TDB Regulatorer, kommer displayen att representera samma gränssnitt som det för när man tittar på det med en vanlig webbläsare på men dator.

De flesta menyer\* inom webbgränssnittet till Intuitive TDB Regulatorn är tillgängliga via pekskärmen. Därför finns information om alla menyer i Intuitive TDB's Användarmanual.

\*Menyalternativen för att redigera regulator TDB, tillsammans med alternativet för att ladda upp ladda ner filer, är inte tillgängliga.

Intuitive TDB Regulatorn kan konfigureras för att generera larm inom plc. Om de är inställda för att skickas till TouchXL, kommer de att visas som nedan;



Se till att all ström är avstängd innan du installerar eller underhåller den här produkten

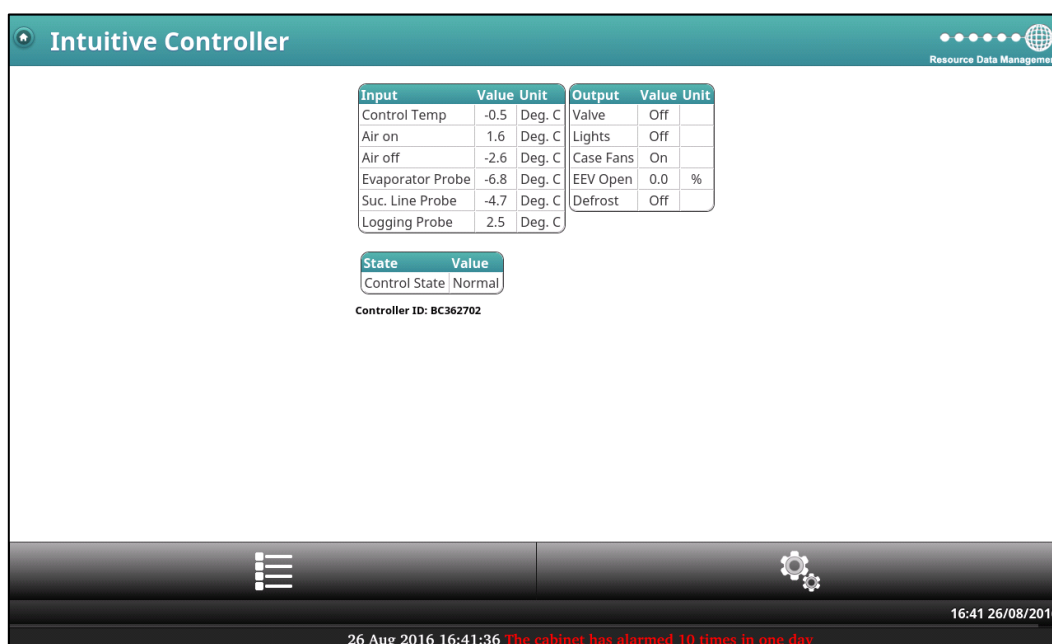
Led-bannern på TouchXL ändras från blått till rött och ljudet avslutas. Den kommer att förbli i detta tillstånd tills antingen larmet avklarats eller att knappen "Tysta" har tryckts in.

Förutom larm, med hjälp av TDB-applikationen inbyggd i Intuitive TDB Regulatorn, kan vissa block användas för att "trycka" detaljer på TouchXL-skärmen. Till exempel "kaskad" blocket;



När "aktiverad", trycks detaljer i Kaskad-blocket till skärmen som visas ovan. För mer information om installationen av Kaskad-blocket, se dokumentationen för Intuitive TDB Regulatorn.

På samma sätt kan "Puch" blocket också användas för att tillhandahålla skrollinformationen (när den är aktiverad) längst ner på skärmens display;



Se till att all ström är avstängd innan du installerar eller underhåller den här produkten

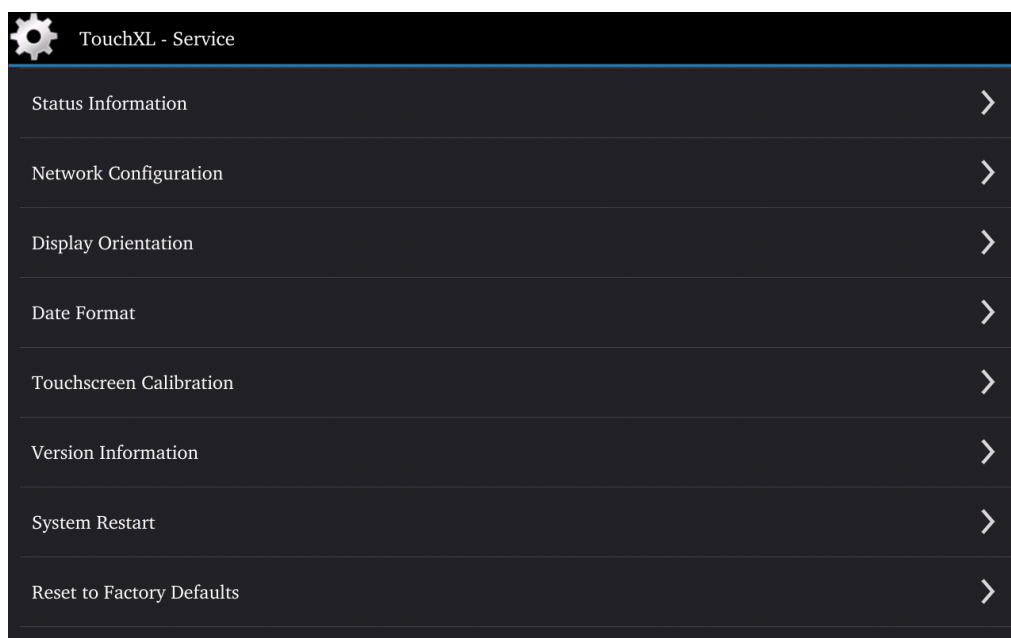
## Service

För att komma in i menyerna för TouchXL Intuitive Display service meny, tryck på (grön) banner som löper längst upp på skärmen. Detta kommer att ge följande alternativ;



Knappen "Hem" tar användaren till enhetens startskärm. "Uppdatera" -knappen, startar om webbläsaren som TouchXL använder och knappen "Information", ger information om enhetens som gäller för versionen etc.

'Service' -knappen tar användaren till service meny;

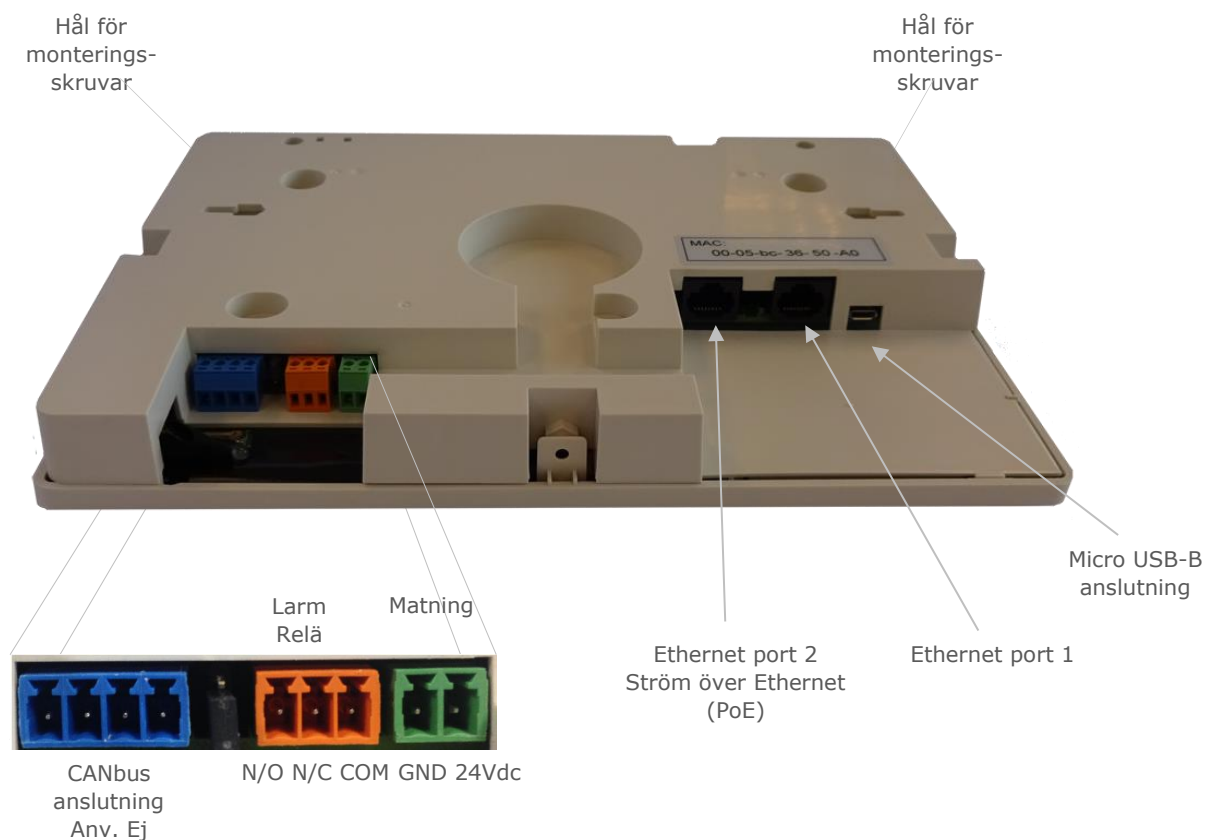


Denna skärm ger användaren tillgång till uppgraderingsprogram, datumformat, starta om TouchXL, kalibrera skärmen, Ställa in skärmorienteringen, återställ till fabriksinställningar, visa status och versionsinformation och konfigurera också för [nätverks](#) inställningar för TouchXL Intuitive Display.



Se till att all ström är avstängd innan du installerar eller underhåller den här produkten

## Installation



\*Vid beställning med fiber anslutning kommer Ethernet port 2 ersättas med fiberoptiska terminaler.

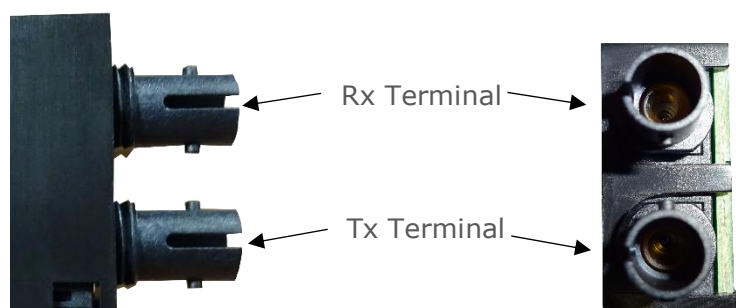
### Larm Relä

Larmrelät kommer att vara "aktiverad" för ett normal/inget larm avstängt för strömavbrott.

### Fiber Anslutning

Fiberanslutningen Använder ST-kontakt och en 1310nm Ohm Klass 1 laser.\*.

\* Klass 1 Laser säkerhet IEC60825 kompatibel. Klass 1 – Denna klass är ögonsäker under alla driftförhållanden.



Se till att all ström är avstängd innan du installerar eller underhåller den här produkten

- 125Mbps IEEE 802.3u 100Base-FX kompatibel.
- 125Mbps FDDI ISO/IEC 9314-1 kompatibel.
- Max längd upp till 2km på en multimod optisk fiber.
- Kan använda 50/125-mikron eller 62.5/125-mikron multimode fiber.
- Böjradien är Beroende på tillverkaren, men en tumregel är 15x kabeldiametern.

**Obs:** Fiberoptiska Anslutningar och kablar kan skadas från luftburna partiklar, fuktighet, oljor från människokroppen och skräp från kontakterna de sitter i. Hantera alltid kontakter och kablar med försiktighet. Underlåtenhet att göra det kan leda till skador på fiberoptiska kontakter eller kablar. Innan du utför underhåll, Koppla loss fiberkablarna från enheten och slå av strömmen. När du kopplar bort fiberoptiska kablar, tack med de medföljande dammkåporna till ändarna för att behålla sin integritet. Innan du ansluter fiberoptiska kablar, rengör du kontaktdonets och in-line-kontakterna.



Se till att all ström är avstängd innan du installerar eller underhåller den här produkten

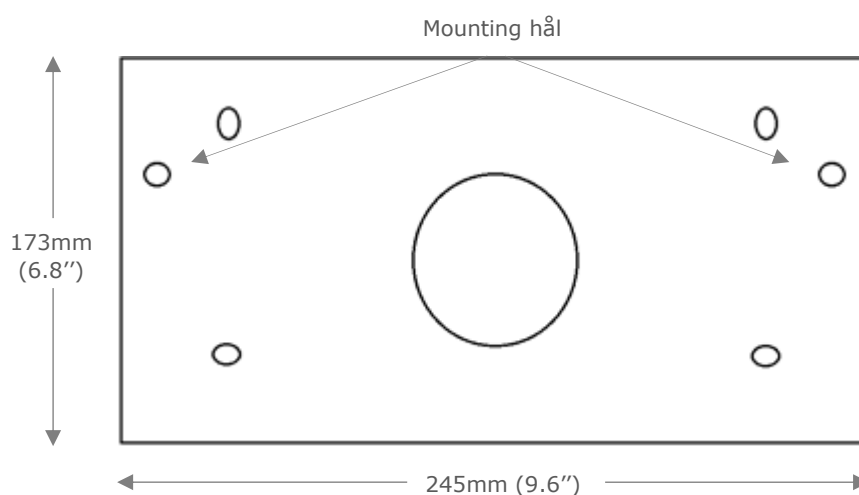
## Monteringsanvisningar

Enheten levereras med lämpliga anslutningsblock, två monteringskruvar och fyra skruvar för att skruva fast monteringsfästet. (se nedan)

För att monterad sätta dit och monterad och fästa monteringsfästet gör du följande:

1. Sätt in monteringskruvarna i armaturen på skärmens baksida och skjut dem utåt så att de är låsta.
2. Sätt tillbaka bakstycket, se till att skruvarna är kantade upp med monteringshålet (se nedan)
3. När locket är på, sätt det på plats med de fyra skruvarna runt skärmens utsida.
4. Montera i önskat läge och använd de två bultarna som levererats för att fästa i läge.

### Bakstycket



Se till att all ström är avstängd innan du installerar eller underhåller den här produkten

## Tekniska Specifikationer

### Allmänt

Driftstemperaturområde	0°C till +50°C 32°F till +122°F
Luftfuktighet	80% maximalt
Lagringstemperatur	-10°C till +60°C 14°F till +140°F
Omgivning	Inomhus upp till 2000m, Nedsmutsning grad 1, Installation Kategori II.
Mått (H x B x D)	173 x 245 x 31 mm 6.8 x 9.6 x 1.2 inches
Vikt	0.73 Kg 1.6 lbs
EMC	EN61326-1: 2013, FCC CFR 47 Part 15b:2015
Ventilation	Det finns inget krav på forcerad kylventilation.
Avskaffande	Observera lokal lagstiftning när det gäller Elektriska produkter.
Ursprung	Produkten designad I Storbritannien tillverkad I Taiwan.

### Strömförsörjning

Matningsspänningsområde	24Vdc, +/-10% 13W eller PoE Klass 0, 12.95W
Frekvens	50 - 60 Hz

### Display

Typ	256mm (10.1") a-Si TN TFT Färg
Upplösning	1280 x 800 (pixels)
Ljusstyrka	370 (cd/m <sup>2</sup> )
Kontrastförhållande	700:1
Visningsvinkel	70°
Bakgrundbelysning	LED
Bakgrundsljus livslängd	15,000 timmar

### Touch Interface

Typ	Typ Balans Kapacitiv
Upplösning	2200 x 3900 (dot)
Ljustransmission	85% +/-5%

### Relä Specifikation

Fast inbyggt relä NÖ/NS	Spänningsfri Max 2A resistiv belastning 24Vac. 2A, 30Vdc
-------------------------	--



Se till att all ström är avstängd innan du installerar eller underhåller den här produkten

## Published by

RDM Group Head Office  
Askims Granstig 3  
SE-436 42 Askim  
Sweden

+46 (0) 317 484 747  
[info@rdm-nordic.se](mailto:info@rdm-nordic.se)

## Group Offices

### RDM Group Head Office

80 Johnstone Avenue  
Hillington Industrial Estate  
Glasgow  
G52 4NZ  
United Kingdom

+44 (0)141 810 2828  
[support@resourcedm.com](mailto:support@resourcedm.com)

### RDM Inc

100 North Sixth Street  
Suite 630B  
Minneapolis, MN  
55403  
United States

+1 612 354 3923  
[usasupport@resourcedm.com](mailto:usasupport@resourcedm.com)

### RDM Asia

Sky Park at One City  
Jalan USJ 25/1  
47650 Subang Jaya  
Selangor  
Malaysia

+60 3 5115 0061  
[info@rdmasia.com.my](mailto:info@rdmasia.com.my)



Besök [www.resourcedm.com/support](http://www.resourcedm.com/support) för ytterligare information på RDM lösningar, produktdokumentation och nedladdningar av programvara

Medan alla ansträngningar görs för att säkerställa att informationen i detta dokument är korrekt, ska Resource Data Management Ltd inte vara ansvarig för fel eller utelämnanden, för tillfälliga eller följdskador, direkt eller indirekt, i samband med inredning, prestanda eller missbruk av detta Produkt eller dokument. Alla specifikationer kan ändras utan meddelande.

Se [www.resourcedm.com](http://www.resourcedm.com) för försäljningsvillkor

Copyright © Resource Data Management